

Produkt-Einbindung

Plugin für Shopware 5

Dokumentation

Installation und Verwendung

Stand: 17.12.2017

netzperfekt

Parkstraße 113

24399 Arnis

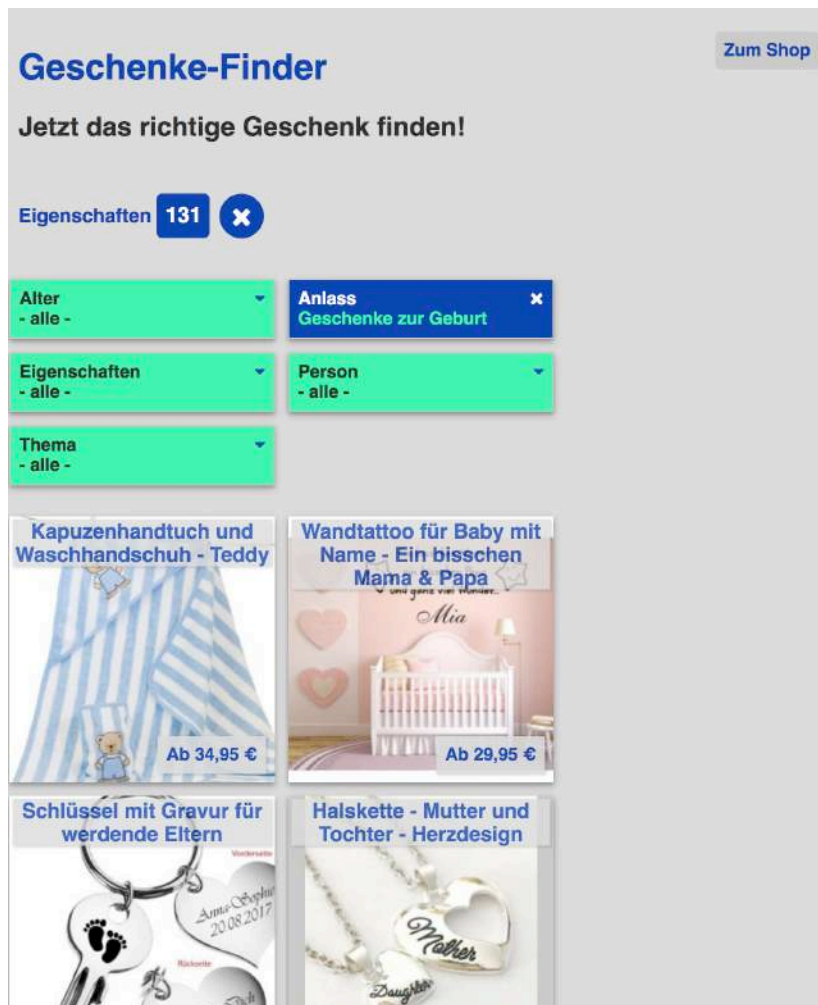
04642. 99 99 000

info@netzperfekt.de

<http://netzperfekt.de>

Inhaltsverzeichnis

| | |
|---|----|
| 1. Zweck | 3 |
| 2. Installation und Konfiguration | 3 |
| 2.1. Installation | 3 |
| 2.2. Plugin-Einstellungen | 3 |
| 2.3. Externe Produkt-Einbindung anlegen | 4 |
| 2.3.1. Modus: Produkt-Finder | 5 |
| 2.3.2. Filterboxen | 7 |
| 2.3.3. Modus: Produkt Slider / Fader | 8 |
| 2.4. Stream-Cache | 9 |
| 2.5. WordPress-Plugin | 10 |
| 2.6. Textanpassungen und Übersetzungen | 10 |
| Support | 11 |



1. Zweck

In dieser Dokumentation wird das Plugin **Produkt-Integration (ProductEmbed)** beschrieben. Mit diesem Plugin können Sie Ihren Shopware-Shop in *externe Seiten* mittels *iFrames* einbinden. Der *Produkt-Finder* ermöglicht es, aus einer Vielzahl von Produkten durch Auswahl von Filterkriterien schnell ein oder mehrere gewünschte Produkte zu selektieren und anzuzeigen. Mit einem Klick gelangt der Nutzer dann auf die Produkt-Detailseite in Ihrem Shop.

Weiterhin steht ein *Produkt-Slider/Fader* zur Verfügung, der Artikel in unterschiedlichen Arten darstellt und nach einer einstellbaren Zeit wechselt. Hier ist keine manuelle Filterung möglich.

Weiterhin wird ein Plugin für **WordPress** mitgeliefert, das die Einbindung in externe WordPress-Blog vereinfacht.

Das Plugin ist somit ideal für alle Arten von *Affiliate Marketing*.

2. Installation und Konfiguration

Systemvoraussetzungen

Benötigt wird Shopware ab **Version 5.2.7**.

2.1. Installation

Installieren Sie bitte das Shopware-Plugin wie gewohnt über den Plugin-Manager. (Allgemeine Hinweise dazu finden sich unter http://community.shopware.com/Plugin-Manager-ab-Shopware-5_detail_1856_643.html).

Die Eingabe eines Lizenzschlüssels ist nicht notwendig. Falls Sie von einer Testversion auf die Kaufversion gewechselt haben, kann es bis zu 24h dauern, bis der neue Lizenzstatus im Plugin-Manager angezeigt wird.

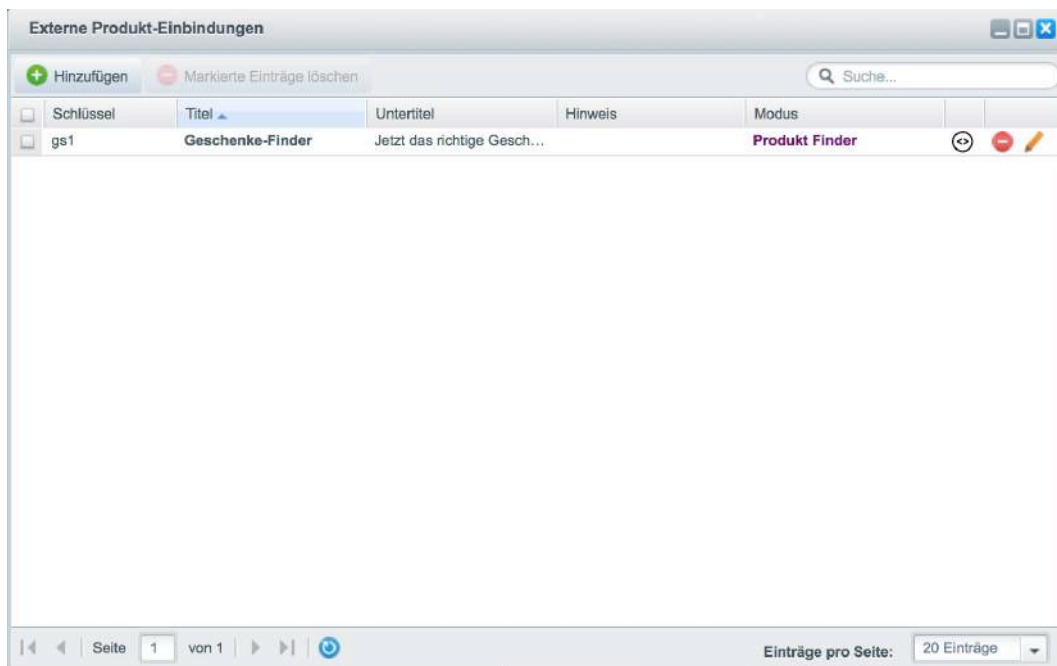
2.2. Plugin-Einstellungen

In den Plugin-Settings kann nur die *Caching-Zeit* eingestellt werden (Standard: 86400 Sekunden = 1 Tag, Ein Wert von 0 bedeutet, dass kein Caching des Produktfinder-Streams erfolgt). Diese steuert, wie lange die Artikel für den *Produkt-Finder* vorgehalten werden, da die Erzeugung einige Zeit in Anspruch nimmt. Bei einem manuellen Leeren des Shopware-Caches wird dieser Cache ebenfalls zurückgesetzt. Der *erste Aufruf* eines externen Produkt-Finders dauert dann - je nach Artikelanzahl im Shop - entsprechend länger.

Siehe dazu auch weiter unten unter *Stream-Cache*.

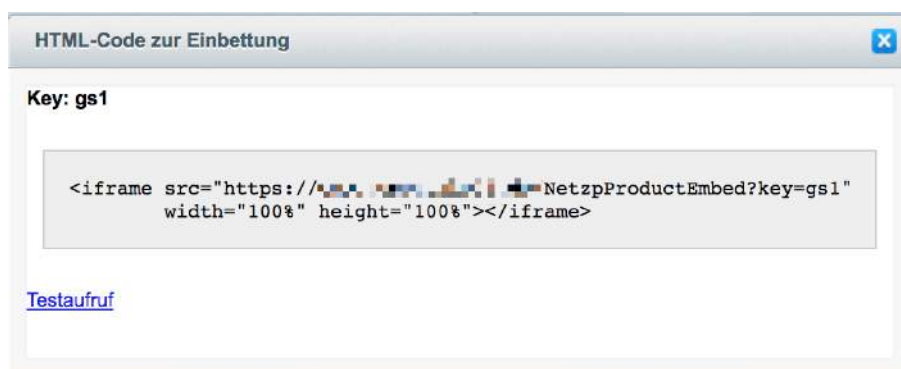
2.3. Externe Produkt-Einbindung anlegen

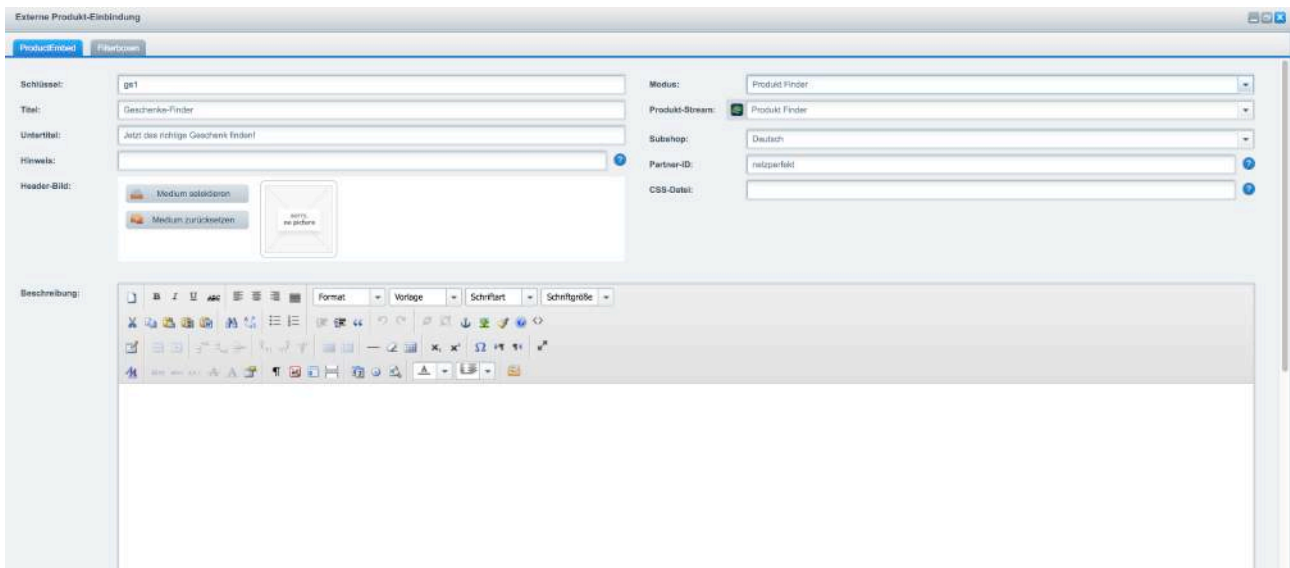
Das Plugin ist über einen eigenen Menüpunkt unter *Backend / Marketing / Externe Produkteinbindung* erreichbar. Nun können beliebig viele *Produkt-Finder* oder *Produkt-Fader* definiert werden.



Die Bedienung funktioniert wie von Shopware insgesamt gewohnt: Über *Hinzufügen* erstellen Sie eine neue Quelle, das *Minus-Symbol* lösche eine Quelle und der *Bleistift* erlaubt die Bearbeitung. Ein Doppelklick auf einen Eintrag in der Liste bietet einige Felder zur direkten Bearbeitung an.

Das *Code-Symbol* (vor dem Löschen-Button) zeigt einen Beispiel-Code zur Einbindung als *iFrame* an. Über den Button *Testaufruf* kann zudem der Produkt-Finder direkt aufgerufen und schnell getestet werden.

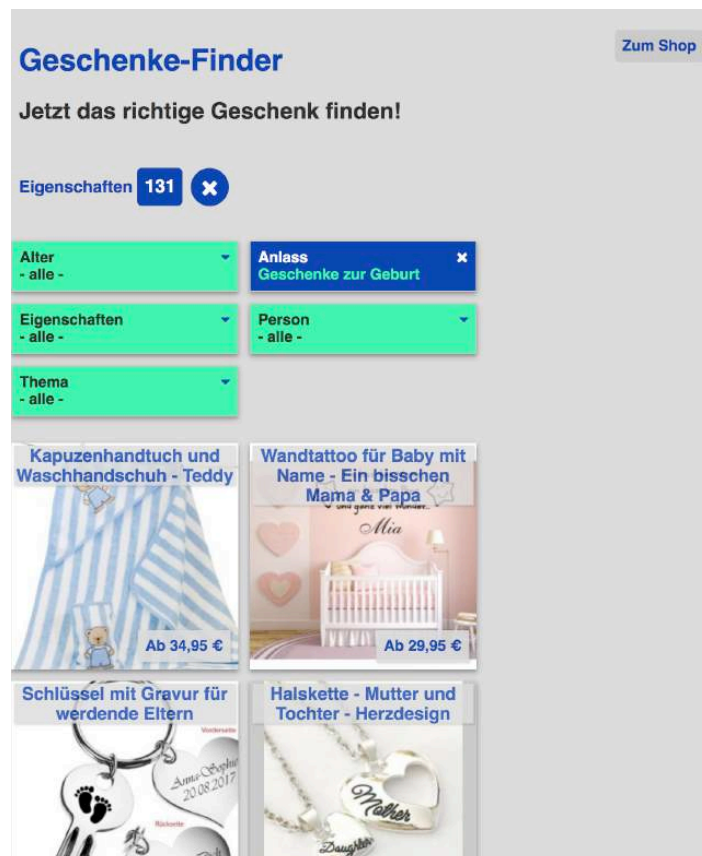




2.3.1. Modus: Produkt-Finder

Wählen Sie im Dropdown-Feld *Modus* den Eintrag *Produkt Finder*, erstellen Sie somit eine externe Einbindung für einen **Produkt-Finder**. Auf der externen Seite werden dann nach verschiedenen Kriterien Produkte gefiltert und dargestellt. Ein Klick auf ein bestimmtes Produkt führt den Nutzer direkt auf die Produkt-Detailseite in Ihrem Shop.

Ein solcher Produkt-Finder kann zum Beispiel so aussehen:



Hier sind folgende Eingabefelder relevant:

Schlüssel: Tragen Sie hier einen kurzen, *eindeutigen* Schlüssel ein. Dieser wird später verwendet, um die Einbindung in der externen Seite anzusprechen. Verwenden Sie hier keine Leer- oder Sonderzeichen.

Titel, Untertitel: Sie können einen Titel und Untertitel definieren, der *über* dem Produkt-Finder ausgegeben wird.

Hinweis: Falls definiert, wird dieser Hinweis *unter* dem Produkt-Finder ausgegeben, z.B. als Hinweis auf „Werbung“.

Header-Bild und Beschreibung: Optional können zusätzlich noch ein Bild und eine kurze Beschreibung dargestellt werden.

Modus: Der Modus muss dann hier entsprechend auf „Produkt Finder“ gestellt werden.

Produkt-Stream: Hierüber definieren Sie, *welche* Produkte aus Ihrem Shop im Produkt-Finder verwendet werden sollen. Sie können diesen *Produkt Stream* wie gewohnt im Backend unter *Artikel / Produkt Streams* erstellen und können diesen dann hier zuordnen.

Subshop: Wählen Sie hier den Haupt- oder Subshop aus, für den Sie den Produkt-Finder erstellen möchten. Dies ist wichtig, damit die richtigen Produkte angesprochen werden und die Verlinkung auf die Produkt-Detailseite korrekt funktioniert.

Partner-ID: Falls Sie die über den Produkt-Finder generierten Umsätze einem bestimmten *Affiliate-Partner* zuordnen möchten, können Sie hier die entsprechende Partner ID eintragen. Hier wird das in Shopware enthaltene *Partner-System* verwendet, das Sie im Backend unter *Marketing / Partnerprogramm* einrichten können.

CSS-Datei: Falls Sie Anpassungen an der Darstellung in der externen Seite vornehmen möchten, können Sie hier optional eine (absolute) *URL* auf eine externe CSS-Datei eintragen. Diese wird dann nach den CSS-Definitionen des Plugins geladen. Die CSS-Klassen können Sie aus dem Quelltext des erzeugten Produkt-Finders entnehmen.

Optische Gestaltung

Zusätzlich stehen Ihnen für den Modus *Produkt Finder* folgende Einstellungen zur Anpassung der Darstellung zur Verfügung:



| | | | | | |
|---------------------------|--------------------------------------|--------------------------------|--------------------------------------|---------------------|-----------------------------------|
| Farbe Hintergrund: | <input type="text" value="#ddd"/> | Farbe Filterboxen: | <input type="text" value="#42f4b0"/> | Farbe Text: | <input type="text" value="#333"/> |
| Farbe Hervorgehoben: | <input type="text" value="#0849b2"/> | Farbe Text hervorgehoben: | <input type="text" value="#fff"/> | Farbe Grau: | <input type="text" value="#ccc"/> |
| Zeige Shop-Button: | <input checked="" type="checkbox"/> | Zeige alle Artikel beim Start: | <input checked="" type="checkbox"/> | Zeige Filtergruppe: | <input type="checkbox"/> |
| Anzahl Artikel pro Seite: | <input type="text" value="3"/> | Höhe Artikelbox: | <input type="text" value="15"/> rem | | |

Farben: Hierüber lässt sich das Erscheinungsbild des Produkt-Finders Ihrem *Branding* anpassen.

Zeige Shop Button: Falls angekreuzt, wird ein Button „Zum Shop“ im Produkt-Finder angezeigt und mit der Homepage Ihres Shops verlinkt.

Zeige alle Artikel beim Start: Ist diese Option gewählt, werden beim ersten Aufruf des Produkt-Finders (auf der externen Seite) *alle* möglichen Artikel aus dem zugeordneten Produkt-Stream angezeigt. Andernfalls ist die Artikelanzeige zunächst leer und wechselt erst nach der ersten Auswahl in einer Filterbox.

Zeige Filtergruppe: Falls angekreuzt, wird hinter der Eigenschaft in den Filterboxen die jeweilige *Filtergruppe* mit dargestellt. Ebenso wird diese nach getätigter Auswahl dargestellt.

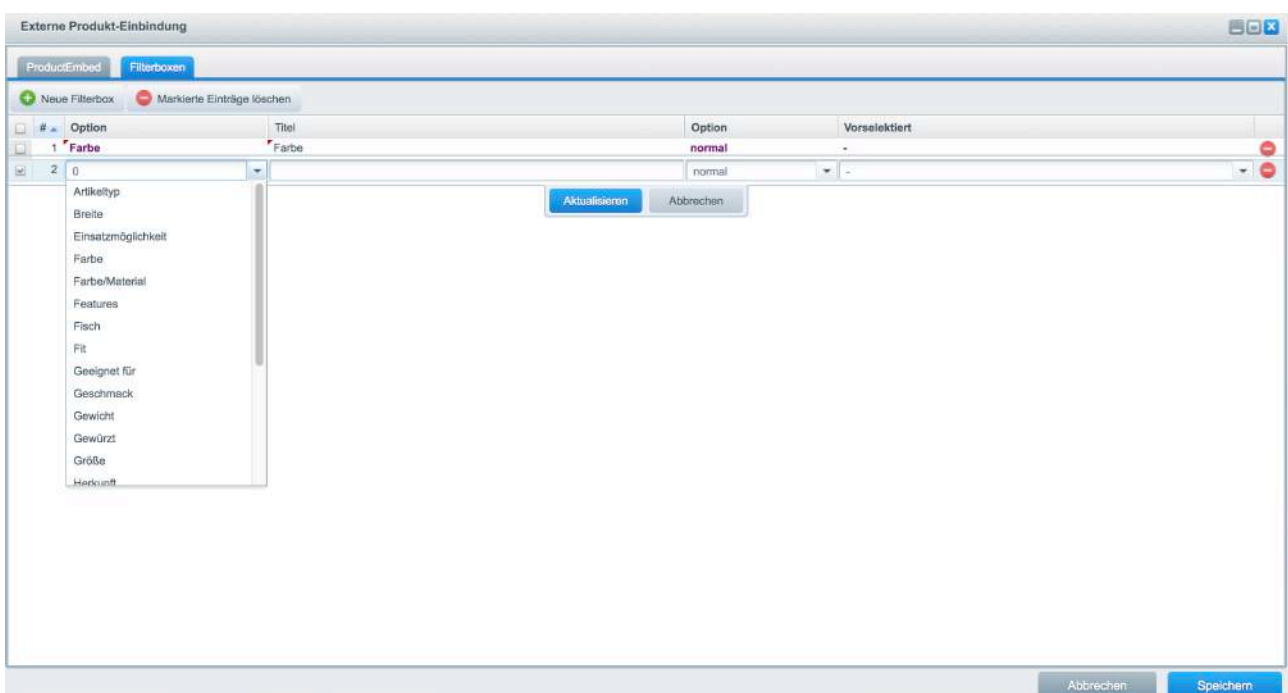
Anzeigemodus: Hier können Sie festlegen, ob in der Artikelbox nur der *Artikelname*, der *Artikelname und Preis* oder *Artikelname, Preis und Kurzbeschreibung* angezeigt werden soll.

Anzahl Artikel pro Zeile: Legen Sie hier fest, wieviele Artikelboxen jeweils in einer *Zeile* ausgegeben werden sollen. Aus *Usability*-Gründen sollten Sie einen Wert von 5-7 nicht überschreiten, aber das hängt etwas von der Breite der Produkteinbindung auf der externen Seite ab.

Höhe Artikelbox: Ebenso können Sie festlegen, wie hoch die Artikelboxen sein sollen. Der hier eingegebene Wert ist in *rem* definiert, also relativen Einheiten in Bezug auf die Schriftgröße. 1 rem entspricht also einer *font-size* von 100%. Typische Werte sind hier ca. 12-17rem, etwas abhängig von Ihren Produkten und ob noch die Kurzbeschreibung mit ausgegeben werden soll.

2.3.2. Filterboxen

Über den Tab *Filterboxen* können Sie nun definieren, welche Filter für den Produkt-Finder zur Verfügung stehen sollen. **Falls Sie hier keine Filter definieren, wird der Produkt Stream ausgewertet und es stehen *alle* möglichen Eigenschafts-Filter zur Verfügung, die in diesem Stream grundsätzlich vorkommen können.** Sie können jedoch dieses Standard-Verhalten leicht ändern, in dem Sie nur die gewünschten Boxen definieren.



Klicken Sie zunächst auf den Button *Neue Filterbox* und wählen dann aus der neuen Zeile die gewünschte *Option* aus. Auch diese Optionen werden aus allen zur Verfügung stehenden Produkt-Eigenschaften (*Backend / Artikel / Eigenschaften*) entnommen. Weiterhin muss ein *Titel* für die neue Filterbox eingegeben werden. Unter *Typ* können Sie auswählen, ob eine *normale* Darstellung im späteren Filtermenü erfolgen soll, oder eine *kompakte* Ausgabe erfolgt. Diese eignet sich besonders für Artikeleigenschaften, die mit Bildern hinterlegt sind, z.B. Produktfarben:



In der Spalte *Vorselektiert* können Sie - falls gewünscht - einen bestimmten Vorbelegung für die Artikeleigenschaft eintragen, die dann beim Aufruf des Produkt-Finders bereits vorbelegt ist. Bitte achten Sie hier darauf, einen zur jeweiligen Eigenschaft *passenden* Wert auszuwählen, sonst wird die Filterbox später nicht funktionieren.

Tipp: die Reihenfolge der Filterboxen können Sie über Drag & Drop der jeweiligen Zeile verändern.

2.3.3. Modus: Produkt Slider / Fader

In diesem Modus verhält sich die Produkt-Einbindung anders: der Nutzer kann hier nicht über die Filterboxen Produkte auswählen, sondern diese werden *automatisch* nacheinander präsentiert. Die Produkte können hier als *Slider* (mehrere nebeneinander oder untereinander) oder *Fader* (jeweils ein Produkt, dass nach einer bestimmten Zeit wechselt) dargestellt werden.

Die Feldbedeutungen für Schlüssel, Titel etc. sind hier zunächst wie im Modus *Produkt Finder* (siehe oben). Folgende Optionen sind jedoch unterschiedlich:



Ausrichtung: Wählen Sie zwischen einer *vertikalen* oder *horizontalen* Darstellung der Artikelfader.

Effekt: Sie können hier bestimmen, wie der Fader/Slider aussehen soll: *Coverflow*, *Cube*, *Fade*, *Flip* (einzelne Anzeige der Produkte und unterschiedliche Übergangseffekte) oder *Slide* (mehrere Produkte werden nebeneinander oder untereinander dargestellt).

Geschwindigkeit: Hiermit legen Sie fest, nach welcher Zeit ein neues Produkt angezeigt werden soll (der Wert ist in Millisekunden angeben, 2000 entspricht also 2 Sekunden).

2.4. Stream-Cache

Die Einbindung in die externen Seiten erfolgt wie beschrieben über einen *Shopware-Produkt Stream*. Dieser wird beim Aufrufen der externen Produkteinbindung einmalig von der externen Seite via *Ajax* abgerufen. Bei größeren Artikelmengen kann dies unter Umständen einige Zeit in Anspruch nehmen und belastet Ihren Shopserver zusätzlich. Daher wird der Abruf des Produkt Streams über einen Zwischenspeicher (*Cache*) realisiert und erfolgt somit sehr schnell und mit minimaler Serverbelastung.

Wenn Sie häufige Änderungen am zugeordneten Product Stream vornehmen, sind diese zwischengespeicherten Daten jedoch unter Umständen nicht aktuell. Sie können daher den Stream Cache über den gewohnten Shopware-Mechanismus zum *Löschen der Caches*

manuell löschen: Wählen Sie einfach im Backend den Menüpunkt *Einstellungen / Caches/ Performance / Shop cache leeren*.

Tipp: Falls Sie den Shopware Cache über einen *CRON-Job* etwa nächtlich löschen und neu aufbauen lassen (über den *cache warmer*), können Sie mit einem zusätzlichen Konsolenbefehl

```
sw:warm:productembed:cache
```

den Stream-Cache für die Produktintegrationen ebenfalls erneuern.

Die Cache-Zeit können Sie insgesamt in den *Plugin-Einstellungen* definieren und mit dem Wert 0 auch komplett ausschalten. Dies ist jedoch nur empfehlenswert, wenn relativ wenig Produkte (maximal wenige hundert) in einen externen Produkt-Finder übertragen werden sollen.

2.5. WordPress-Plugin

Um die Einbindung in ein externes *WordPress*-Blog zu vereinfachen, können Sie unter bit.ly/netzperfekt-produkteinbindung-wordpress ein Plugin als ZIP-Datei für WordPress herunterladen. Entpacken Sie dieses Plugin wie gewohnt in Ihren WordPress-Ordner *wp-content/plugins* und aktivieren es im WordPress-Backend.

Ihnen stehen dann ein *Shortcode* sowie ein *WordPress-Widget* zur Verfügung.

Den Shortcode können an beliebiger Stelle in Posts oder Seiten verwenden, der Aufruf ist wie folgt:

```
[shopware shop="www.IhrShop.de" key="„schlüssel"]
```

Das Widget *Shopware Einbindung* können Sie in eine beliebige Seitenleiste ziehen und die entsprechenden Parameter ausfüllen. In beiden Fällen wird der notwendige Code für die Einbindung mittels *iFrame* automatisch erzeugt.

2.6. Textanpassungen und Übersetzungen

Sie können sämtliche Texte des Plugins sowohl für das Backend als auch für die Darstellung der Produkteinbindung auf den externen Seiten über das Textbaustein-System von Shopware verändern (*Backend / Einstellungen / Textbausteine*). Der *Namespace* lautet *netzperfekt / productembed*.

Hier können Sie individuelle Anpassungen vornehmen oder das Plugin in andere Sprachen übersetzen. Eine **englische Übersetzung** wird bereits mitgeliefert.

**Wir wünschen Ihnen viel Erfolg
mit unserem Plugin und
gute Geschäfte mit Shopware.**

Support

Bei Fragen zu diesem Plugin stehen wir Ihnen gerne zur Verfügung:

shopwareplugins.de/support

Haben Sie Anregungen, oder wünschen Sie sich zusätzliche Funktionen?

Wir freuen uns auf Ihr Feedback.

netzperfekt

Parkstraße 113

24399 Arnis

shopwareplugins.de | netzperfekt.de